

---

# opsi PackageBuilder (oPB)

---

HOLGER PANDEL

## Ein wenig Historie und Meilensteine...

(Erste Einführung opsi im Unternehmen Ende 2012)

### *02.2013, Version 1.0, Umsetzung in AutoIT*

- Vereinfachung des Handlings beim Paketbau
- Vermeidung von „Direktkontakt“ mit putty, vi, etc.

### *04.2013, Einbau Kommandozeilenparameter*

- ab jetzt skriptbar ohne GUI
- Datenüberleitung von opsi-setup-detector aus möglich

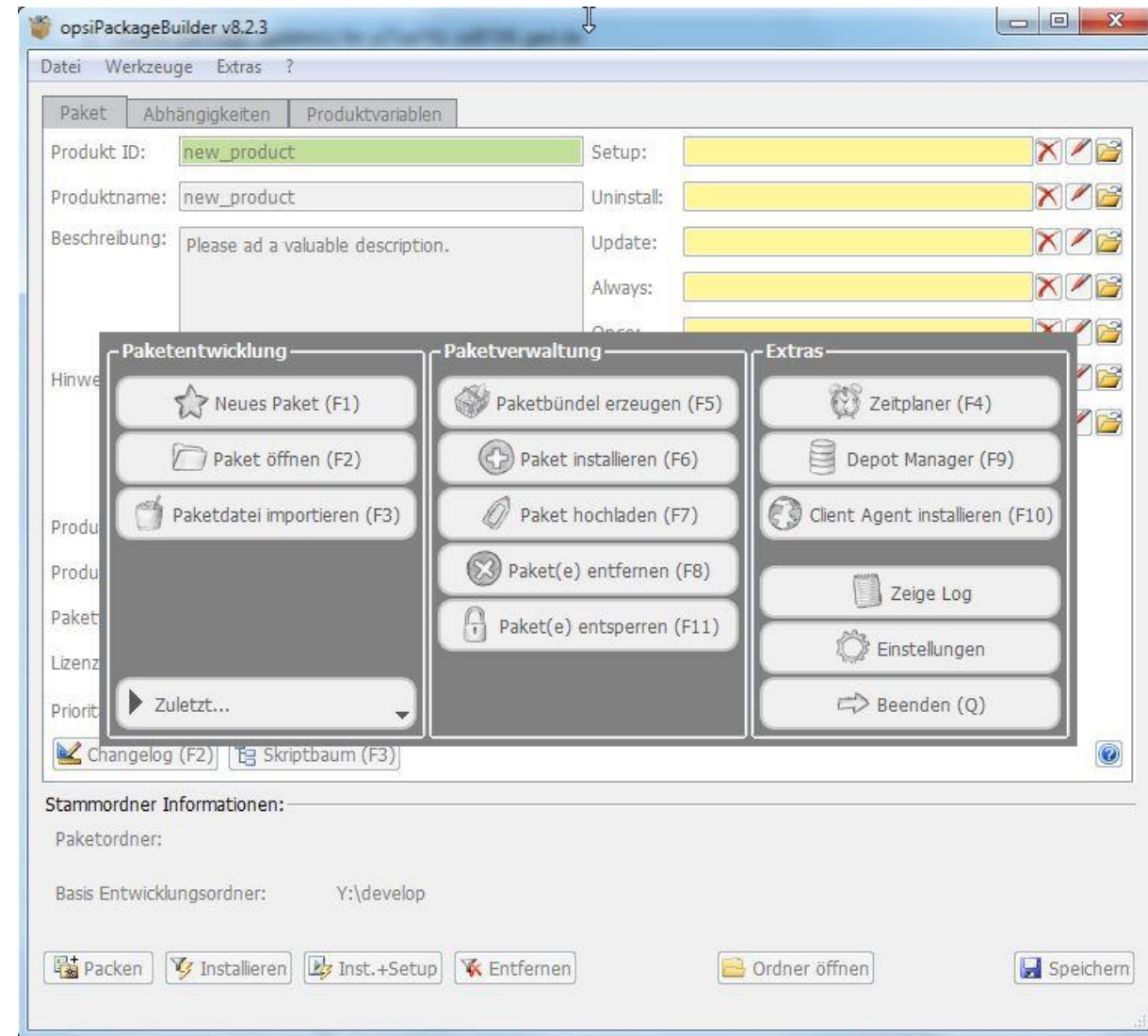
### *05.2013, Integration ScriptEditor, Umsetzung in AutoIT*

- Einfachere Erstellung von opsi Skripten durch Syntax Highlighting, Code Folding, Scriptbausteine, etc.
- „Ein Paket für alles“

Ab hier folgen Funktionserweiterungen, Bugfixes, etc...

### *03.2015 - 06.2015, Portierung oPB nach Python 3 mit Qt 5.x*

- Modulare Codebasis, bessere Wartbarkeit
- Grundlegende Lauffähigkeit und Windows, Linux und MacOS
- Umfangreiches Logging



*(ScriptEditor nachwievor in AutoIt, daher nur unter Windows einsetzbar!)*

## Kernfunktionen

- Pflege der Paketgrunddaten
- Grafische Darstellung der Skriptstruktur inkl. Verzweigung in den (konfigurierbaren) Editor
- Integrierter Changelog Editor (wahlweise mit erzwungenem Eintrag beim Speichern und/oder Paketbau)
- Initiieren von Paketbau, (De-) Installation (inkl. Client-Setup) direkt via GUI

The screenshot displays the opsiPackageBuilder v8.2.3 interface. The main window shows configuration for the package 'mssql2014', including its name, description, and various installation scripts. A 'Skriptbaum' (Script Tree) window shows a hierarchical view of the scripts, including 'Uninstall: uninstall.opsiscript' and 'Setup: setup.opsiscript'. A 'Changelog Editor' window is open, showing a table of changes for the package.

Produkt ID	Version	Status	Dringlichkeit
1 mssql2014	(2014-3)	stable	urgency=low
2 mssql2014	(2014-3)	stable	urgency=low
3 mssql2014	(2014-3)	stable	urgency=low
4 mssql2014	(2014-3)	stable	urgency=low
5 mssql2014	(2014-1)	stable	urgency=low

The Changelog Editor also shows a build comment: '\* BUILD COMMENT: Anpassung Init Skript' and a timestamp: '-- Holger Pandel <holger.pandel@googlemail.com> Wed, 21 Feb 2018 13:48:23 +0000'.

## Einheitliche Oberfläche zur Pflege von...

### *Paketabhängigkeiten*

Bezeichner	Produkt ID	Angef. Aktion	Installationsstatu	Typ
1 setup	new_dependency		installed	before

(Zeile markieren und F2 zum Bearbeiten)

Aktionsbezug:

Notw. Produkt ID:

Geford. Aktion:

Notw. Installationsstatus:

Reihenfolge:

Buttons: Neu, Bearbeiten, Übernehmen, Löschen, Speichern

Stammordner Informationen:  
Paketordner: Y:\develop\mssql2014  
Basis Entwicklungsordner: Y:\develop

### *Produktvariablen*

Bezeichner	Typ	Mehrfachwert	Änderbar	Beschreibung	Werte	Vorgabe
1 browsersvcacc...	unicode	False	True	Dienst-Account...	.\LocalSystem, ...	NT AUTHORI...
2 browsersvcstart...	unicode	False	False	Browser Dienst ...	Automatic, Dis...	Disabled
3 domain	unicode	False	True	Domäne für IP...	Domain	
4 domain_passw...	unicode	False	True	Passwort Domä...	p@ssw0rd	p@ssw0rd
5 domain_user	unicode	False	True	Domänenbenut...	DOM\User	DOM\User
6 instance_id	unicode	False	True	MS SQL Instanz...	MSSQLEXPRESS	MSSQLEXPRES
7 instance_name	unicode	False	True	MS SQL Instanz...	MSSQLEXPRESS	MSSQLEXPRES
8 sa_password	unicode	False	True	Passwort für sa ...	p@ssw0rd	p@ssw0rd
9 sqlsvccount	unicode	True	True	Dienst-Account...	NT AUTHORITY...	NT AUTHORITY...

(Zeile markieren und F2 zum Bearbeiten)

Bezeichner:  Beschreibung:

Typ:  (Komma-separiert)

Mehrfachwert:  Werte:

Änderbar:  Vorgabe:

Buttons: Neu, Bearbeiten, Übernehmen, Skripte einlesen, Löschen, Speichern

Stammordner Informationen:  
Paketordner: Y:\develop\mssql2014  
Basis Entwicklungsordner: Y:\develop

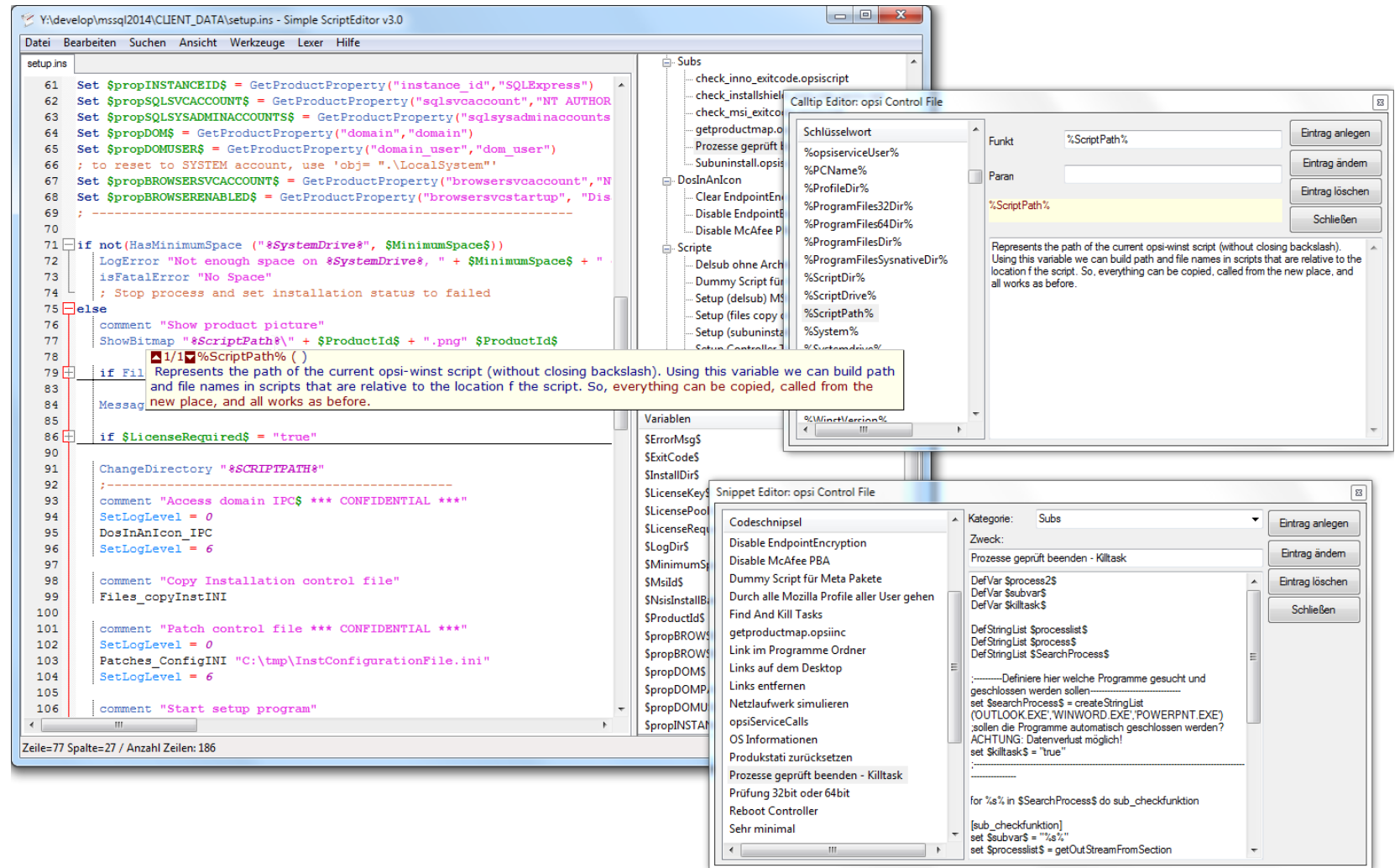
Nachträgliches Einlesen von verwendeten Variablen aus den Skripten auf Knopfdruck jederzeit möglich!



# Integrierter ScriptEditor

- Syntax Highlighting
- Code Folding
- Syntaxhilfe
- Skriptbausteine
- im Installationspaket direkt enthalten

*Nachteil: bei großen Skripten zunehmend langsam ;-)*



Hilfen und Skriptbausteine sind komplett frei pfleg- und erweiterbar, eigene Vorgaben sind möglich. Die Syntaxdefinition kann komplett den eigenen Vorstellungen angepasst werden, es können sogar komplett neue Definitionen für andere Sprachen angelegt werden.

# Weitere wesentliche Funktionen...

## Depot Manager

## Zeitplaner

Depot Manager interface showing two columns of software packages. The left column lists packages like '7zip', 'activate-win', and 'adobe-acrobat-xi-pro'. The right column lists packages like '7zip', 'activate-win', and 'adobe-acrobat-xi-pro'. The interface includes buttons for 'Schließen', 'Vergleichen', 'Aktualisieren', 'Erzeuge Report', 'Installieren', 'Deinstallieren', 'Hochladen', 'Depotre. aufheben', 'Rechte setzen', 'Start Produktupdate', 'Generiere MD5', 'Online-Check', 'Neustart', 'Herunterfahren', and 'Zeige Logbuch'.

Auftragsanlage interface showing a tree view of clients and descriptions, a table of products and versions, and a calendar for scheduling. The table lists products like '7zip', 'activate-win', 'adobe-acrobat-xi-pro', etc. The calendar shows the month of February 2018. The bottom panel shows options for the action to be performed: Install, Uninstall, Update, or Custom. There are also checkboxes for 'on\_demand' and 'Wake-On-LAN' jobs.

Zeitplaner interface showing a list of scheduled jobs. The table has columns: Client, Paket, Aktion, Datum, Uhrzeit, AT JobID, Benutzer. The list shows jobs scheduled for February 28, 2018, at 14:07:00 and 14:22:00. The jobs are performed by 'opsiadm'.

## Skriptfähig via Kommandozeile (ohne GUI möglich)

```
Administrator: Eingabeaufforderung
C:\Program Files (x86)\opsi PackageBuilderNG>opsipackagebuilder.exe --help
usage: opsiPackageBuilder [-h] [--path PATH] [--dev-dir DEV_DIR] [--no-netdrv]
                          [--no-exception] [--build <cancel,rebuild,add>]
                          [--install] [--instsetup] [--uninstall]
                          [--set-rights] [--no-gui] [--quiet] [--no-update]
                          [--log <LOG_FILE>]
                          [--log-level <CRITICAL,ERROR,SSH,WARNING,SSHINFO,INFO,DEBUG>]

opsi PackageBuilder (MIT licensed) 8.2.3 Command Line Interface

optional arguments:
  -h, --help                show this help message and exit
  --path PATH, -p PATH      Path to package root directory
  --dev-dir DEV_DIR         Overwrite development directory from config file
  --no-netdrv, -w           Don't mount development drive (only Windows)
  --no-exception, -e        Disable exception - ONLY for debugging purpose!
  --build <cancel,rebuild,add>, -b <cancel,rebuild,add>
                           Build package (see suboptions)
  --install, -i             Install package
  --instsetup, -s           Install package and set clients to setup if installed
                           previously
  --uninstall, -u           Uninstall package
  --set-rights, -r          Set rights on server-side package directory
  --no-gui, -n              Don't open GUI, log messages to command line
  --quiet, -q               Don't show any message (forces --no-gui)
  --no-update, -x           Don't run update check regardless of INI setting
  --log <LOG_FILE>, -l <LOG_FILE>
                           Write logfile (optional: specify logfile name)
  --log-level <CRITICAL,ERROR,SSH,WARNING,SSHINFO,INFO,DEBUG>
                           Specify log level

Processing order, if you specify --build, --install, --uninstall and --set-rights together:
1. Set rights -> 2. Build -> 3. Uninstall (existing) -> 4. Install (new)
NOTICE: If you dont specify --no-gui, every action will take place after opening the GUI.

Suboptions for --build:
  cancel: don't overwrite an existing package
  rebuild: rebuild (overwrite) an existing package
  add: create new package, append timestamp to package version
If you dont specify any suboption, the default value is 'cancel'.

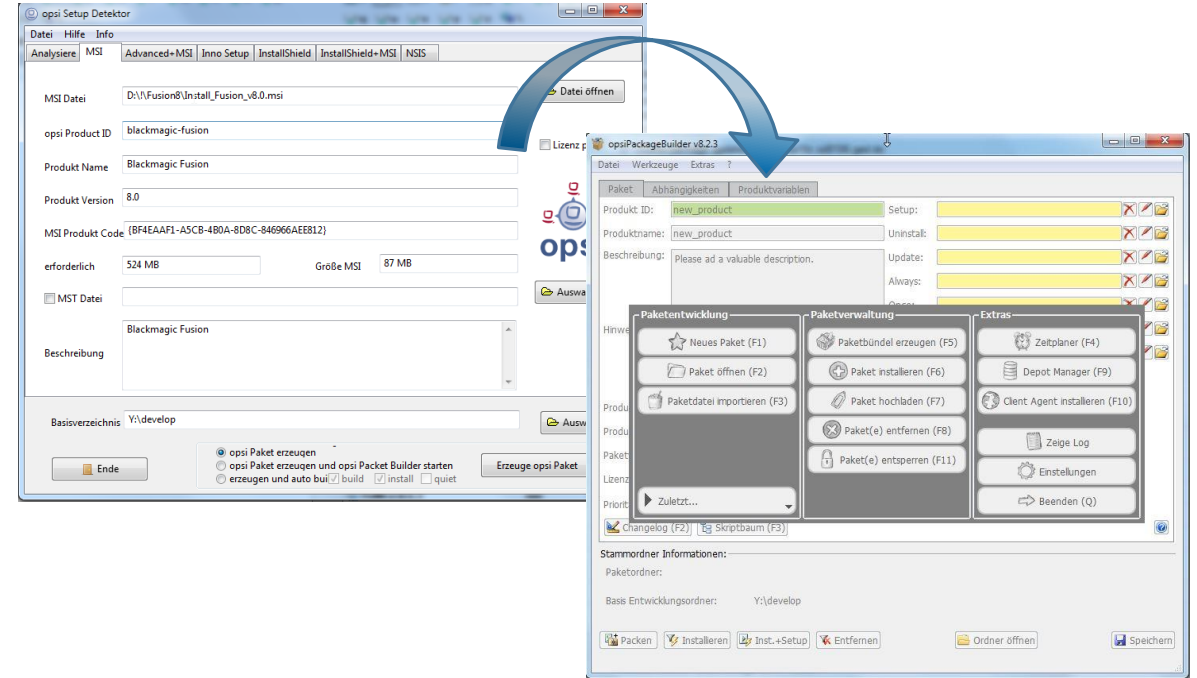
Default LOG file path: C:\Users\...\AppData\Roaming\opsiPackageBuilder\opb-session.log

Example:
opsipackagebuilder.exe --path=W:\opsi\testpak --build=new --no-gui --log=c:\temp\opb.log
This starts opsi PackageBuilder without GUI and builds the package in W:\opsi\testpak.
Logging messages go into c:\temp\opb.log.
If the package exists before, the package version gets timestamped and building proceeds.

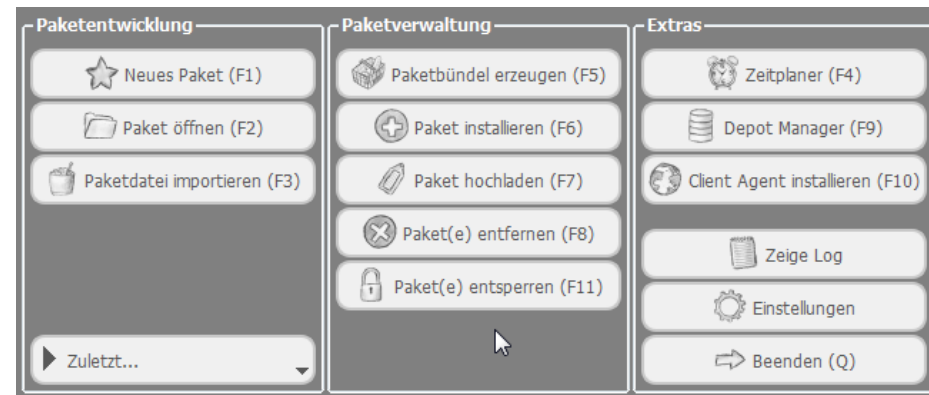
Tipp:
If you just specify --path=<name of packagefolder> it will get expanded
to the full development folder path. (Don't combine with --no-netdrv!)
Example: --path=testpak ==> --path=W:\opsi\testpak

C:\Program Files (x86)\opsi PackageBuilderNG>
```

## Datenübergabe von opsi-setup-detector an oPB



## ... und noch einige Funktionen mehr



# Vielen Dank für ihre Aufmerksamkeit!

Für Kritik, Anregungen, Lobeshymnen, Shitstorms etc. rund um das Thema „opsi PackageBuilder“ bin ich jederzeit dankbar (na ja, vielleicht nicht bei Shitstorms...) und zwar am Besten und Schnellsten im opsi Forum unter:

Subforum „opsi Packagebuilder“

<https://forum.opsi.org/viewforum.php?f=22>

Download Installationspakete (inkl. \*.opsi) hier:  
Aktuelle Sourcen via GitHub:

<https://forum.opsi.org/viewtopic.php?f=22&t=7573>

<https://github.com/pandel/opsiPackageBuilder>